

Le défi

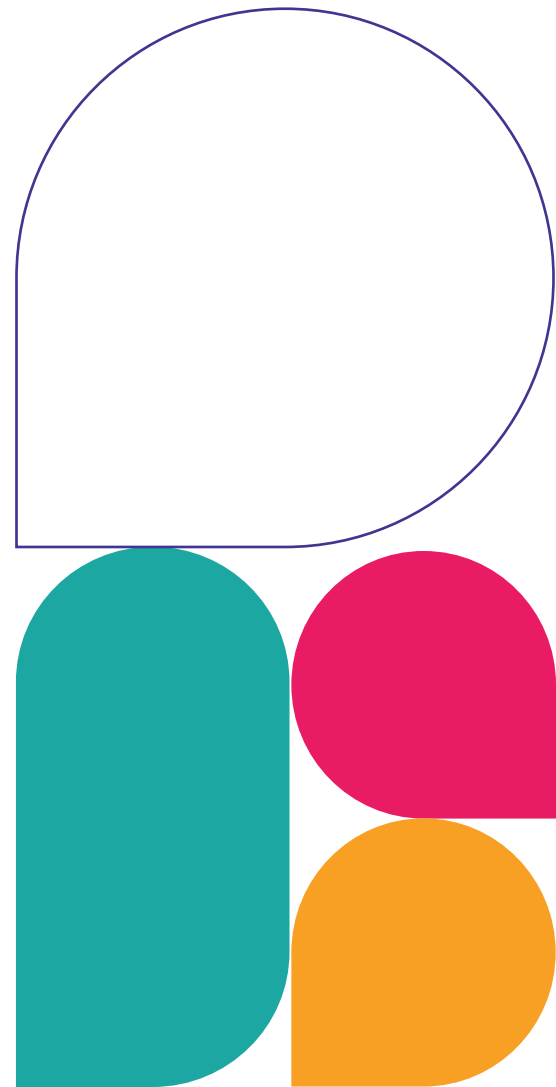
Le centre de soins de santé primaires es zúmin' – qui sert les cinq nations des Stl'atl'imx du sud (Líl'wat, N'Quatqua, Skatin, Samahquam et Xa'xtsa) – fait partie des 15 établissements de l'initiative de soins primaires gérés par les Premières Nations en cours de construction en Colombie-Britannique. **Les nations des Stl'atl'imx du sud trouvaient qu'il était primordial de créer une entité juridique et une structure de gouvernance gérées par les Premières Nations pour le centre de soins de santé primaires es zúmin', afin de garantir des soins respectueux des valeurs culturelles pour les cinq communautés qu'il sert.**

La pratique prometteuse

La es zúmin' Primary Care Society (la société), entité juridique et structure de gouvernance dirigée par des personnes nommées représentant les cinq communautés des Premières Nations, a été mise en place pour gouverner le centre de soins de santé primaires es zúmin' dans le respect des valeurs culturelles.

Exemples de retombées

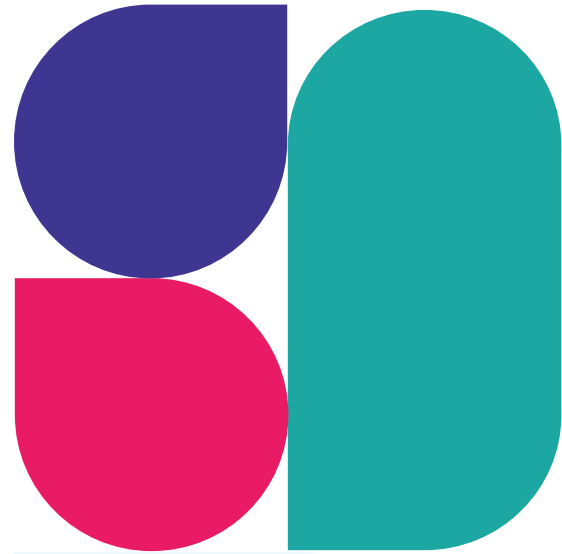
- La es zúmin' Primary Care Society et son conseil d'administration fondateur ont été établis. Ils sont dirigés par les membres des Stl'atl'imx du sud et défendent leurs propres intérêts.
- La communication et la collaboration entre les cinq communautés des Premières Nations et la fondatrice intérimaire du centre de soins de santé primaires es zúmin' (la Régie de la santé des Premières Nations) se sont améliorées. Par exemple, des canaux de communication clairs ont été établis et des rencontres régulières ont lieu dans le but de planifier le transfert de gestion opérationnelle de la Régie de la santé des Premières Nations à la es zúmin' Primary Care Society.



Pratiques prometteuses pour consolider les soins primaires

Clés du succès

- **Autonomie** : L'autonomie décisionnelle des Premières Nations est essentielle à la création de structures permettant des soins de santé primaires respectueux des valeurs culturelles des communautés servies.
- **Financement** : Il a été essentiel pour rassembler les cinq nations et constituer l'entité juridique et l'organe directeur, mais aussi pour la gestion générale du projet.
- **Championnes et champions** : La forte implication de leaders de la communauté visionnaires était essentielle à la réussite de ce projet.
- **Partenariats authentiques** : Les communautés nous guident pour que les activités du centre de soins de santé primaires es zúmin' soient respectueuses des valeurs culturelles. Nous y parvenons notamment en consultant directement les membres des communautés des Premières Nations.



Leçons apprises

- Pour réaliser ce projet, nous avons besoin d'instituer légalement des personnes représentantes (par l'entremise d'une résolution du conseil de bande commune).
- Le soutien a été d'une aide précieuse pour faire avancer l'initiative; il s'est présenté sous la forme d'aide objective à la logistique et à la gestion.
- L'élaboration de la société ne s'est pas déroulée exactement comme prévu; pour réussir, il a fallu accepter d'adapter le plan de projet.

Comment en savoir plus?

En contactant directement l'organisme.

Jessica Frank,
directrice de la santé,
Líl'wat Health & Healing,
jessica.frank@lilwat.ca

Eppa (Gerard) Peters,
directeur de la santé, Southern
Stl'at'imx Health Society,
gerard.peters@sshs.ca



Pourquoi ce résumé a-t-il été créé?

Líl'wat Health and Healing a participé au programme **Consolider les soins primaires (CSP) d'Excellence en santé Canada**.

Celui-ci a rassemblé 20 organismes de soins primaires de partout au Canada afin de faire progresser les pratiques visant à améliorer l'accès à des soins primaires en équipe sûrs et respectueux des valeurs culturelles. Ce résumé de pratique prometteuse a été produit conjointement avec Líl'wat Health and Healing afin de donner de la visibilité à son travail et d'amorcer une réflexion sur son adaptation et son application dans d'autres contextes ou milieux.