

Pratiques prometteuses pour consolider les soins primaires

Chemins des patients et des patientes vers les équipes de médecine familiale



Le défi

De nombreuses personnes vivant dans l'ouest de Terre-Neuve-et-Labrador n'ont pas accès rapidement à des soins primaires en équipe et doivent donc composer avec de longs temps d'attente. De plus, de nombreuses cliniques de médecins privées et communautaires ne disposent pas de chemins cliniques permettant d'aiguiller les patientes et patients vers des équipes de médecine familiale (EMF) de NL Health Services qui pourraient les aider à accéder aux services sociaux et de santé.

La pratique prometteuse

Création de chemins pour réduire le délai d'accès aux services offerts par les équipes de médecine familiale. Après l'aiguillage effectué par la ou le prestataire de soins primaires (médecin de la communauté, ou prestataire de la clinique régionale de soins virtuels [CRSV] ou d'une EMF), une infirmière, un infirmier, une travailleuse sociale ou un travailleur social de l'EMF assure la prestation des soins ou l'orientation vers les services en équipe nécessaires (par exemple, gestion de cas, plans de soins avancés, services de soins préventifs).

Résultats anticipés

Les chemins ont été mis en œuvre en octobre 2024.

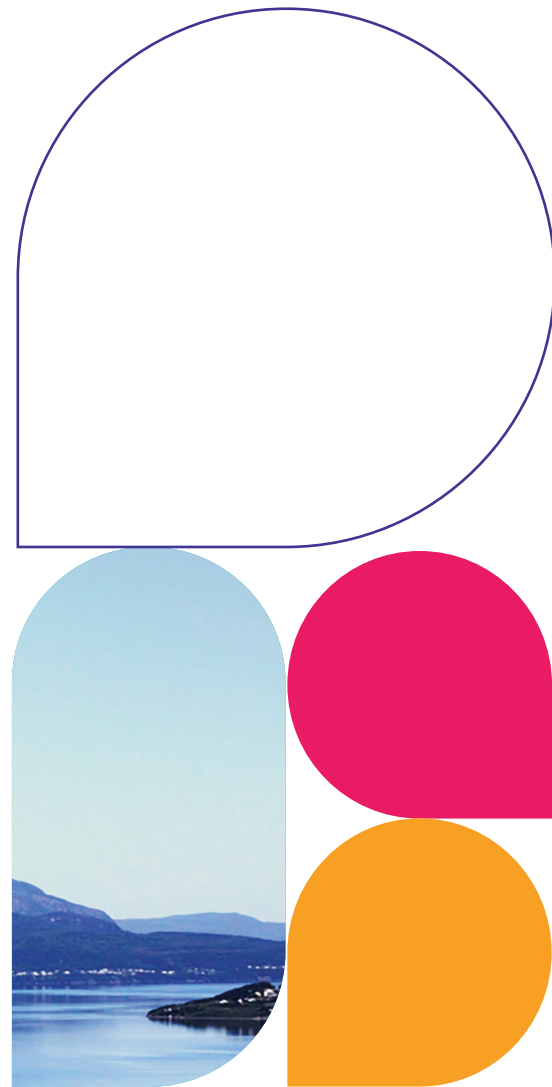
Principaux résultats anticipés :

Hausse du nombre de personnes ayant accès à des soins de proximité en équipe.

- Les patientes et les patients ont accès plus rapidement à des soins en équipe avec la bonne ou le bon prestataire. Cela comprend notamment l'amélioration de l'accès des patientes et patients suivis par des cliniques de médecins communautaires ou des EMF, ainsi que des patientes et patients non suivis qui reçoivent des soins de la CRSV, grâce à l'aiguillage vers des services assurés par du personnel paramédical au sein de l'EMF.

Meilleure collaboration interdisciplinaire.

- Le suivi des patientes et patients par la personne la plus compétente de l'équipe permet à ses membres de maximiser l'utilisation de leur champ de compétences. La mise en œuvre de chemins clairs et l'attribution de rôles bien définis à tous les membres de l'équipe permettront d'accroître son efficacité et d'améliorer la qualité des soins et la collaboration.



Pratiques prometteuses pour consolider les soins primaires

Clés du succès

- **Financement** : 50 000 \$ alloués aux technologies, aux équipements et à la rémunération d'une cheffe ou d'un chef de projet.
- **Équipe et partenariats multidisciplinaires** avec des cliniques de médecins communautaires pour créer et adapter le cheminement des patientes et patients au fil du temps en fonction de leurs besoins et de ceux des prestataires.
- **Forces sur le terrain pour effectuer le travail**, notamment des médecins, du personnel infirmier (praticien, autorisé et auxiliaire autorisé), des travailleuses sociales et travailleurs sociaux et du personnel de soutien à l'orientation dans le système.
- **Flexibilité** pour adapter les soins en équipe afin de répondre aux besoins de soins primaires, mais aussi apporter des changements lorsque quelque chose ne fonctionne pas bien, toujours dans l'optique d'améliorer les processus.

Leçons apprises

- Consulter dès que possible les personnes directement concernées (les médecins communautaires, les membres de l'équipe de NLHS et les patientes et patients) pour permettre la co-conception.
- Continuer à faire des suivis auprès des personnes concernées pour maintenir l'engagement et assurer la pertinence des changements.

Comment en savoir plus?

En contactant directement l'organisme.

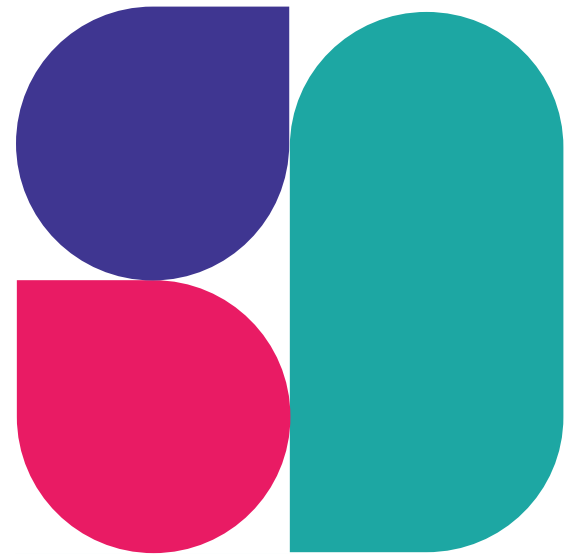
Kayla Brake, gestionnaire des soins de santé primaires et des cliniques médicales de Corner Brook et de Bay of Islands,
Newfoundland and Labrador Health Services
kaylar.brake@nlhealthservices.ca

Erica Parsons, directrice des soins de santé primaires et de la prévention et la prise en charge des maladies chroniques,
Newfoundland and Labrador Health Services
erica.parsons@nlhealthservices.ca



**NL Health
Services**

Ce travail a été réalisé avec le soutien d'Excellence en santé Canada (ESC). ESC est un organisme de bienfaisance indépendant sans but lucratif financé principalement par Santé Canada. Les opinions exprimées ici ne représentent pas nécessairement celles de Santé Canada. Les personnes ayant préparé et/ou contribué à ce résumé de pratique prometteuse déclinent toute responsabilité ou garantie de quelque nature que ce soit, expresse ou implicite.



Pourquoi ce résumé a-t-il été créé?

Newfoundland and Labrador Health Services (NLHS) a participé au programme **Consolider les soins primaires (CSP) d'Excellence en santé Canada (ESC)**.

Celui-ci a rassemblé 20 organismes de soins primaires de partout au Canada afin de faire progresser les pratiques visant à améliorer l'accès à des soins primaires en équipe sûrs et respectueux des valeurs culturelles. Ce résumé de pratique prometteuse a été produit conjointement avec NLHS afin de donner de la visibilité à son travail et d'amorcer une réflexion sur son adaptation et son application dans d'autres contextes ou milieux.



**Excellence
en santé
Canada**