



**Excellence  
en santé**  
Canada

# Pratiques prometteuses favorisant le vieillir chez soi : Oasis



**Oasis**  
— SENIOR SUPPORTIVE LIVING —

*La pratique prometteuse suivante est le fruit de nos entretiens avec l'équipe d'Oasis au cours de l'automne 2023. Excellence en santé Canada (ESC) remercie l'équipe d'Oasis pour la générosité dont elle a fait preuve en partageant ses compétences, son savoir, son expertise et ses expériences pour la rédaction de cette pratique prometteuse.*

## À propos d'Excellence en santé Canada

Excellence en santé Canada (ESC) travaille avec des partenaires pour diffuser les innovations, renforcer les capacités et catalyser le changement dans les politiques afin que toutes et tous au Canada reçoivent des soins sûrs et de qualité. En collaborant avec les patientes et les patients, les personnes proches aidantes et le personnel des services de santé, nous transformons les innovations éprouvées en améliorations durables dans tous les aspects de l'excellence en santé.

Nos grandes lignes d'action sont les soins et services aux personnes âgées, les soins plus proches du milieu de vie ainsi que la reprise et la résilience après la pandémie – la qualité et la sécurité demeurant bien sûr au cœur de tous nos efforts. Nous sommes résolus à favoriser des soins inclusifs, équitables et respectueux des valeurs culturelles par la mobilisation de différents groupes, dont des patientes et des patients, des personnes proches aidantes, des membres des Premières Nations, des Métis, des Inuits et le personnel des services de santé.

Créé en 2021, ESC est issu de la fusion de l'Institut canadien pour la sécurité des patients et de la Fondation canadienne pour l'amélioration des services de santé. ESC est un organisme de bienfaisance indépendant sans but lucratif financé principalement par Santé Canada. Les opinions exprimées ici ne représentent pas nécessairement celles de Santé Canada.

150, rue Kent, bureau 200  
Ottawa (Ontario) K1P 0E4 Canada  
1 866 421-6933 | [info@hec-esc.ca](mailto:info@hec-esc.ca)

## Réseaux sociaux

[X](#) | [LinkedIn](#) | [Instagram](#) | [Facebook](#)

ESC honore les territoires traditionnels sur lesquels son personnel et ses partenaires vivent, travaillent et se divertissent. L'organisme reconnaît que le niveau de vie dont ses membres bénéficient aujourd'hui est le résultat de l'intendance et des sacrifices des premiers habitants de ces territoires. [En savoir plus](#)

## Description du modèle

Le programme Oasis Senior Support Living Inc. favorise le vieillir chez soi des personnes âgées vivant dans des communautés de retraite naturelle (CRN). Les CRN sont des communautés qui n'ont pas été spécifiquement conçues pour les personnes âgées, mais où celles-ci sont aujourd'hui largement représentées. Le programme Oasis vise à renforcer et à pérenniser les communautés de personnes âgées en agissant sur les déterminants importants d'un vieillissement en santé, tels que le contact social, la nutrition, la forme physique et le sentiment d'utilité.

Créé il y a environ 13 ans dans un immeuble résidentiel de Kingston, en Ontario, Oasis est un projet novateur qui favorise le bien vieillir chez soi. Depuis sa création, il a été mis en place sur 12 nouveaux sites, et 6 autres devraient suivre d'ici 2025. Le programme forme maintenant un réseau pancanadien qui apporte aux communautés d'Oasis établies et nouvelles de la formation et des ressources pour favoriser la réussite, la qualité et la pérennité de chaque programme local, et assurer le respect du modèle.

L'**objectif** d'Oasis est d'offrir aux personnes âgées un programme de vie supervisé, grâce auquel les membres d'une CRN existante peuvent bâtir une communauté. Par le biais d'une collaboration avec le secteur public, des organismes sans but lucratif (OSBL) et des entreprises privées, Oasis propose des services et des programmes uniques qui combler les besoins et correspondent aux intérêts des personnes âgées vivant en communauté, et permettent de répondre aux principaux enjeux suivants :

- Besoin d'une alimentation adéquate et risque de malnutrition (découlant principalement des repas en solo)
- Isolement, solitude et perte d'estime de soi
- Perte de forme physique
- Manque de participation à des activités
- Chutes, peur des chutes et blessures découlant des chutes

Les **grands fondements** du programme Oasis sont les suivants :

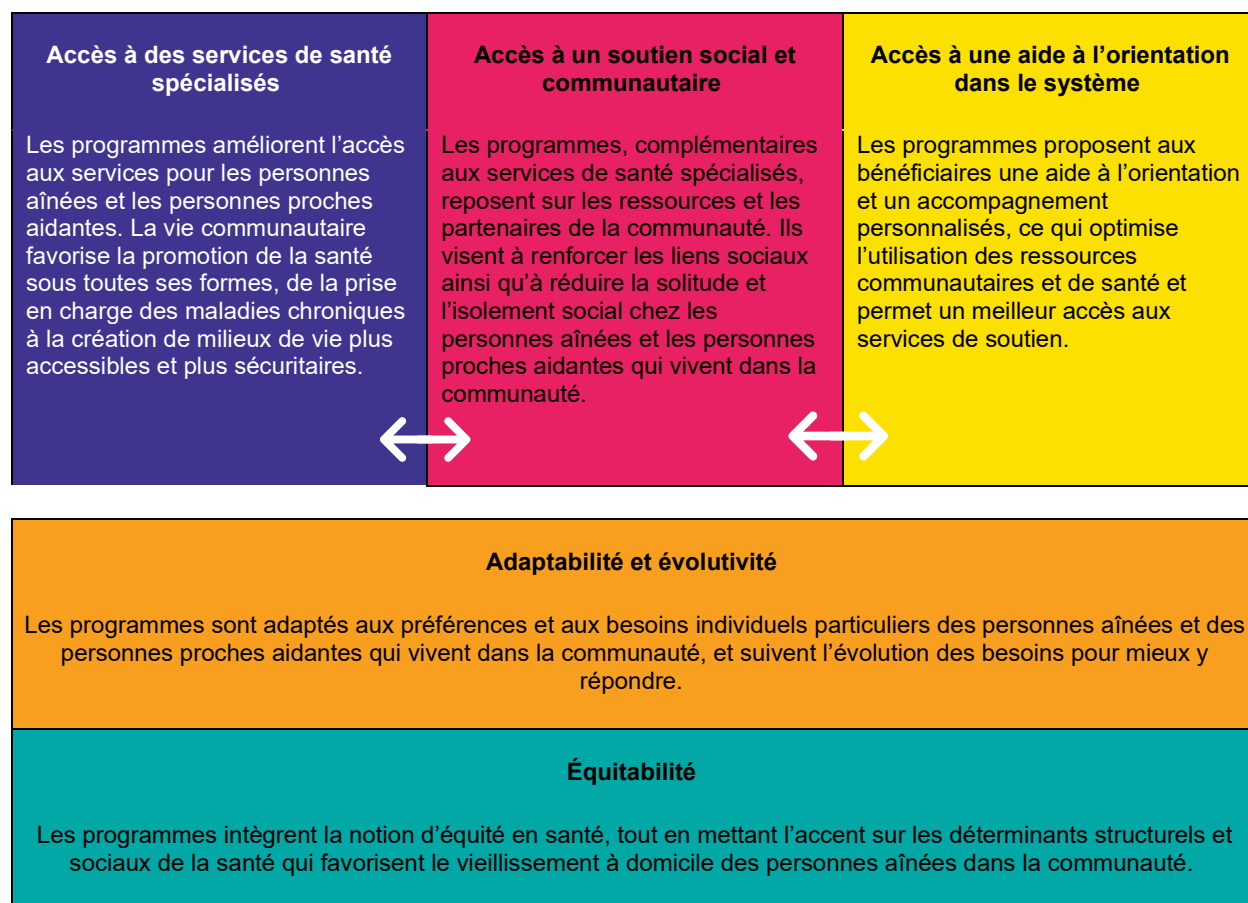
- Les personnes âgées choisissent les programmes et les activités dont elles souhaitent bénéficier en fonction des besoins et des intérêts particuliers de leur communauté.
- Le programme vise à favoriser et à renforcer les relations sociales, à encourager une bonne nutrition et à promouvoir la forme physique et la mobilité en toute sécurité.
- Sur place, une personne coordonne la programmation d'activités et facilite l'accès aux ressources communautaires.
- Les espaces communs destinés aux activités sont mis à disposition gratuitement par les propriétaires des lieux ou des services communautaires locaux.

De concert avec des ressources et des installations communautaires, Oasis offre aux résidents et résidentes un large éventail de programmes, dont voici quelques exemples :

- Cafés-causeries
- Activités (art, jeux, soirées cinéma, etc.)
- Programmes de mobilité et d'activité physique
- Repas collectifs
- Cours de cuisine et paniers-repas à emporter
- Activités d'échange de connaissances (par exemple, conférences)
- Programmes de mieux-être pour la communauté (par exemple, autogestion de la douleur, cliniques auditives, cliniques de vaccination mobiles)
- Événements spéciaux (par exemple, repas pour remercier les bénévoles, rencontres avec des élus et élus municipaux, provinciaux et fédéraux)

## Principes du programme Favoriser le vieillir chez soi

La personne est au centre du programme *Favoriser le vieillir chez soi* d'ESC. Tous les principes doivent être mis en œuvre de manière à être centrés sur la personne et refléter une compréhension approfondie des ressources communautaires ainsi que des besoins des personnes âgées et de leurs partenaires de soins.



### Valeur élevée

Les programmes optimisent l'utilisation des ressources dans les services sociaux et de santé qui permettent d'obtenir des résultats qui comptent pour les personnes âgées et les partenaires de soins tout au long du parcours de soins.

Voici comment le programme Oasis répond aux principes du programme *Favoriser le vieillir chez soi* d'ESC :

**Accès à des services de santé spécialisés.** Le programme Oasis met les personnes âgées en relation avec les prestataires de services médicaux et sociaux et les ressources de leur communauté depuis leur domicile pour qu'elles puissent prendre en charge leurs problèmes de santé et pour promouvoir leur bien-être en général. Si cette mise en relation a d'abord lieu dans la communauté – les prestataires de services se rendant sur place pour donner de l'information –, elle peut toutefois amener les bénéficiaires d'Oasis à accéder aux services spécialisés dont ils ont besoin. Il est aussi possible d'organiser des événements collaboratifs, par exemple en s'associant avec la santé publique pour faire venir des cliniques de vaccination mobiles dans les immeubles et les quartiers.

**Accès à un soutien social et communautaire.** Le programme Oasis réduit l'isolement social et la solitude en proposant aux personnes âgées des services dans les espaces communs des immeubles résidentiels, en leur offrant des occasions d'établir des liens, d'interagir avec leurs pairs et de former ainsi une communauté, et en renforçant leur sentiment d'efficacité et leur résilience à l'aide de la nutrition et d'activités de gestion de la santé et du bien-être.

**Accès à une aide à l'orientation dans le système.** Une coordonnatrice ou un coordonnateur et une agente ou un agent de développement communautaire travaillent sur place pour appuyer la communauté et la conception des programmes, mais aussi faciliter l'accès à des ressources communautaires adaptées aux besoins spécifiques des membres.

**Adaptabilité et évolutivité.** La programmation, les activités et les services de chaque CRN d'Oasis sont choisis par les personnes âgées qui y vivent. Les résidentes et résidents peuvent donc ajouter ou supprimer des activités en fonction de leurs besoins et de leurs intérêts.

**Équité.** Le programme Oasis est gratuit pour toutes les personnes adultes résidant dans les immeubles et les communautés désignées (par exemple le quartier). Il assure aux personnes âgées vivant dans les CRN un meilleur accès à des services de santé préventifs adaptés à l'ampleur de leurs besoins (lutte contre la fragilité, la malnutrition, le déconditionnement physique et les blessures dues aux chutes). La coordonnatrice ou le coordonnateur sur place veille à ce que le programme d'activités soit accueillant et inclusif et réponde aux besoins des divers membres de la communauté. Chaque site d'Oasis a la responsabilité de concevoir un

plan pour favoriser l'équité, la diversité et l'inclusion afin que les besoins et intérêts de toutes et tous soient pris en compte et que la communauté soit représentative de la diversité.

**Valeur élevée.** Le programme Oasis s'appuie efficacement sur les ressources existantes en coordonnant les services et les infrastructures communautaires, notamment les espaces communs fournis gratuitement par les propriétaires des lieux. Une évaluation du programme Oasis a montré que les personnes âgées qui vivent dans un immeuble doté d'un site Oasis ont beaucoup moins recours aux soins à domicile et sont moins susceptibles de se retrouver à l'urgence ou à l'hôpital et de faire une mauvaise chute. Leur transition vers un établissement de soins de longue durée est également retardée d'un an (donnée médiane) par rapport aux personnes âgées qui ne vivent pas dans un immeuble doté du programme Oasis – ce qui allège le fardeau économique et physique qui pèse sur les services d'urgence et les soins de longue durée.

## Mise en œuvre

**Évaluation des besoins et des ressources.** Il existe deux avenues de mise en œuvre du programme. Les sites intéressés par le programme peuvent communiquer avec [l'équipe de recherche d'Oasis](#) pour avoir plus d'information et déterminer si une collaboration est possible. L'équipe de recherche d'Oasis peut aussi communiquer avec les sites où il semble y avoir un besoin et où les bénéficiaires potentiels sont suffisamment nombreux. Toutefois, la mise en œuvre du programme Oasis dans de nouveaux endroits dépend en grande partie des possibilités de financement.

Une fois que la mise en œuvre d'Oasis dans un site est approuvée, une coordonnatrice ou un coordonnateur et une agente ou un agent de développement communautaire collaborent avec les personnes âgées sur place pour évaluer les besoins et intérêts de ces dernières et coordonner la programmation. Le soutien du ou de la propriétaire des lieux et d'un partenaire communautaire, qui embauche et appuie la coordonnatrice ou le coordonnateur sur place, est essentiel à la mise en œuvre. La coordonnatrice ou le coordonnateur assure aussi la liaison avec l'équipe de recherche d'Oasis.

**L'équipe d'Oasis** est composée des personnes suivantes :

- Une **coordonnatrice ou un coordonnateur sur place**, qui aide les membres de la communauté à évaluer leurs besoins et intérêts, et à programmer des activités qui y répondront. La programmation peut être dirigée ou mise en œuvre par des bénévoles (par exemple, des membres de la communauté), des partenaires communautaires (programmes de santé et de services sociaux) ou par la coordonnatrice ou le coordonnateur. La personne à ce poste peut aussi orienter les membres de la communauté vers l'aide dont ils ont besoin selon leurs capacités et leurs besoins

changeants, en communiquant de l'information et en faisant le lien entre les partenaires communautaires et le site Oasis.

- Une **agente ou un agent de développement communautaire**, qui appuie la coordonnatrice ou le coordonnateur et les membres d'Oasis en programmant des activités et en établissant de nouveaux liens avec des programmes de santé et de services sociaux –, et ce, selon les intérêts et les besoins des personnes âgées vivant dans les sites Oasis.

En plus des membres de l'équipe d'Oasis présents sur place, la mise en œuvre du programme ne saurait se passer des ressources suivantes :

- Un ou une propriétaire manifestant un intérêt et son souhait de coopérer, qui fournit gratuitement un lieu de rassemblement où accueillir le programme Oasis.
- Un partenaire communautaire dont la philosophie concorde avec celle d'Oasis, en mesure d'embaucher et d'appuyer une coordonnatrice ou un coordonnateur sur place.

Le programme Oasis est supervisé par un **conseil d'administration composé de membres bénévoles**, aux expériences communautaires et professionnelles variées. Celui-ci est appuyé par une équipe de projet centrale affiliée à l'Université Queens, à l'Université McMaster et à l'Université Western. Actuellement, des efforts sont déployés pour faire d'Oasis un OSBL national, doté d'un conseil d'administration national et de comités directeurs régionaux.

**Population cible.** Les sites Oasis sont généralement situés dans de grandes communautés de personnes âgées, comme des immeubles résidentiels ou des parcs de maisons mobiles. Ces sites sont ouverts à toutes les personnes âgées de la zone desservie (immeuble ou quartier). Bien que la population ciblée soit les personnes âgées (âgées de 55 ans et plus), aucun critère d'exclusion ne régit la participation au programme.

**Inscription.** Les programmes des sites Oasis sont publicisés sur place à l'aide d'affiches et de prospectus et par le bouche-à-oreille. La coordonnatrice ou le coordonnateur sur place, le ou la propriétaire des lieux et les partenaires communautaires responsables des différentes activités programmées en assurent également la promotion.

Les personnes qui souhaitent participer d'une façon ou d'une autre au programme sont invitées à contacter la coordonnatrice ou le coordonnateur. Cette participation est gratuite et volontaire.

**Partenariats.** Chaque site Oasis bénéficie de nombreux **partenariats officiels et informels** locaux qui répondent aux besoins uniques des différentes communautés de personnes âgées (par exemple, accès gratuit à des espaces pour les programmes, les activités, les séances d'information, les services et la défense des intérêts). Parmi les partenaires figurent notamment des organismes d'aide au logement, des OSBL de santé et de services sociaux, des

organismes de santé publique et de défense des intérêts (par exemple, conseils sur le vieillissement), des centres de santé communautaires et des municipalités.

L'Université Queen's, l'Université McMaster et l'Université Western collaborent pour évaluer et élargir le programme Oasis.

**Adaptations au fil du temps.** Les prémisses du programme Oasis sont restées stables au fil du temps.

Au cours de la pandémie de COVID-19, certaines des activités offertes dans le cadre du programme Oasis – comme les cafés-causeries, les cours de sport et les conférences – ont été adaptées en mode virtuel. À Kingston, l'équipe d'Oasis s'est associée au Bureau de santé de Kingston, Frontenac, Lennox et Addington pour faire venir des cliniques mobiles de vaccination et de dépistage de la COVID-19 dans la communauté de personnes âgées d'Oasis et les communautés environnantes.

Depuis le lancement du tout premier programme Oasis, l'organisme et ses partenaires de recherche ont reçu du financement destiné à l'élargissement du programme à d'autres communautés au Canada. L'expansion du programme Oasis s'est déroulée en deux temps : six programmes ont été créés en Ontario entre 2018 et 2020, suivis de cinq autres en 2021, notamment à Vancouver, à Thunder Bay et à Ottawa. Plus récemment, un nouveau financement a permis à six autres communautés d'accueillir le programme, entre autres en Colombie-Britannique, en Ontario et en Nouvelle-Écosse. L'organisme a aussi reçu des fonds pour concevoir un plan de gouvernance et de pérennité visant à assurer sa stabilité dans les communautés où il est implanté.

## Évaluation et retombées<sup>1</sup>

Une étude menée entre 2018 et 2020 fait état de résultats cliniques positifs parmi les personnes âgées vivant dans les immeubles dotés d'un programme Oasis.<sup>2</sup>

**Recours aux soins de santé.** Lorsqu'on les compare aux personnes âgées qui ne font pas partie d'une communauté Oasis, on constate que celles qui en font partie :

- sont 26 % moins susceptibles de se retrouver à l'urgence;
- sont 40 % moins susceptibles d'être hospitalisées;

---

<sup>1</sup> L'information relative à l'évaluation et aux retombées repose sur les données disponibles au moment d'écrire ces lignes. ESC reconnaît que les activités d'évaluation s'inscrivent dans un processus continu pour bien des pratiques prometteuses, et que la nature des données recueillies dépend des objectifs du programme, de la durée de celui-ci et de l'ampleur des ressources disponibles pour l'évaluation.

<sup>2</sup> Oasis Senior Supportive Living Inc. (2022). Rapport annuel, juillet 2021 à juin 2022.



- sont 37 % moins susceptibles de faire une mauvaise chute;
- sont 45 % moins susceptibles d'avoir besoin de soins à domicile;
- voient leur transition vers un établissement de soins de longue durée retardée d'un an (donnée médiane).

**Isolement social.** Neuf mois seulement après la mise en œuvre d'un programme Oasis dans de nouveaux sites, la proportion de personnes âgées en proie à la solitude (selon l'échelle de l'Université de Californie à Los Angeles) est passée de 32,6 % à 23,3 %.

**Chutes.** Moins de personnes ont rapporté une ou plusieurs chutes dans les six mois précédents, mais on observe surtout une baisse des chutes multiples, dont le taux est passé de 18,2 % à 6,8 %.

**Expérience des participantes et participants.** Les personnes participant au programme affirment ressentir un sentiment accru de connexion sociale et faire davantage d'activité physique. Elles louent les animatrices et animateurs et les bénévoles pour les activités organisées et les services offerts.

*« Je ressens surtout beaucoup de reconnaissance pour les amitiés que nous avons nouées... c'était particulièrement précieux pendant les restrictions liées à la COVID-19. »*

*« J'adore l'exercice en position assise. Comme j'ai 93 ans, je ne m'active pas beaucoup. J'aime aussi les cours d'art, parce que je n'en avais jamais fait. C'est nouveau pour moi, la couture et le reste... J'apprends de nouvelles choses, et je dois dire que ça fait du bien de continuer à apprendre à l'âge de 93 ans. »*

*« Les animatrices et animateurs sont très sympathiques et prévenants. On m'aide avec la technologie, mon téléphone cellulaire... Avant, je ne jouais qu'au solitaire sur mon téléphone, mais maintenant, j'apprends à m'en servir autrement; j'ai beaucoup de gratitude. Quoi dire de plus? Le programme Oasis me satisfait énormément. »*

Des chercheuses et chercheurs des universités Queen's, McMaster et Western mènent une étude financée par les Instituts de recherche en santé du Canada visant à évaluer le programme Oasis sur quatre ans. Cette étude comparera les personnes âgées qui vivent dans des CRN dotées de programmes Oasis à celles qui vivent dans des CRN qui n'en disposent pas. Les données seront recueillies auprès de participantes et participants bénévoles dans sept nouveaux sites d'Oasis et sept sites sans Oasis. Les résultats de l'étude seront communiqués dès qu'ils seront disponibles.

## Clés du succès

**Propriétaires coopératifs et motivés.** Le ou la propriétaire des lieux fournit gratuitement un espace commun dans l'immeuble où le programme est mis en œuvre. Jusqu'à maintenant, les propriétaires se sont montrés très réceptifs et intéressés par les bienfaits du programme.

**Approche participative.** L'intérêt, la mobilisation et le soutien des personnes âgées sont essentiels pour que le programme reste opérationnel dans l'immeuble où il est mis en œuvre. Le bon déroulement du programme Oasis dépend de la participation des personnes âgées, qui dirigent et enrichissent aussi le programme.

**Personnel sur place.** La présence sur place d'une coordonnatrice ou d'un coordonnateur et d'une agente ou d'un agent de développement communautaire est essentielle au développement de liens communautaires et de partenariats avec des prestataires de services. Membre clé du programme Oasis dans tous les sites, la coordonnatrice ou le coordonnateur a pour principale mission de comprendre les besoins et intérêts des personnes âgées sur place, en coopération avec ces dernières, et de faciliter la programmation d'activités qui y répondent. De plus, la coordonnatrice ou le coordonnateur et l'agente ou l'agent de développement communautaire veillent à ce que le programme reste inclusif et réponde aux capacités et aux besoins changeants des personnes âgées de la communauté.

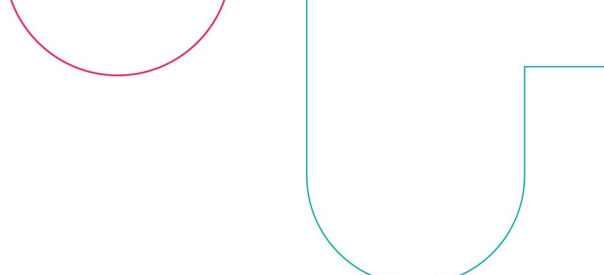
## Principaux défis

**Financement.** L'absence de financement pluriannuel et pérenne représente un enjeu majeur. Sans promesse de financement, il est difficile pour les sites intéressés par le programme d'en financer la mise en œuvre initiale, notamment de rémunérer une coordonnatrice ou un coordonnateur sur place. Une fois qu'il sera possible d'obtenir du financement pluriannuel et pérenne, le programme pourra être élargi plus rapidement.

**Personnel sur place.** Il peut être difficile, mais faisable, de trouver un partenaire communautaire local qui soutient les fonctions administratives de la coordonnatrice ou du coordonnateur sur place. L'organisation, qui doit disposer d'une structure administrative et de la capacité de rémunérer du personnel, doit aussi avoir des valeurs et une approche en phase avec celles du programme Oasis – le plus important étant qu'elle voie les personnes âgées comme des partenaires plutôt que comme de simples bénéficiaires du programme.

## Financement

Actuellement, le programme ne reçoit aucun financement pour ses opérations ou son maintien, et cherche justement à obtenir une aide financière pérenne et pluriannuelle, notamment par l'entremise de collectes de fonds et de dons privés. À l'avenir, chaque communauté Oasis bénéficiera probablement d'un système de financement propre, en plus du soutien de l'équipe centrale de projet d'Oasis.



De 2018 à 2020, pour permettre la mise en œuvre du programme dans quatre villes de l'Ontario, Oasis a reçu des subventions des organismes suivants :

- Centre d'innovation sur la santé du cerveau et le vieillissement de Baycrest
- Ministère de la Santé et des Soins de longue durée de l'Ontario
- Ministère des Services aux aînés et de l'Accessibilité de l'Ontario

En 2021, Oasis et ses partenaires de recherche ont aussi reçu du financement destiné à couvrir l'élargissement du programme au Canada.

Enfin, les Instituts de recherche en santé du Canada financent actuellement une évaluation longitudinale rigoureuse d'Oasis initiée en 2021 et qui prendra fin en 2025.